

GESTIÓN GANADERA E INCENDIOS EN LOS MONTES CANTÁBRICOS

Froilán Sevilla Martínez

Jefe de la Sección Territorial Merindades (norte de Burgos).

Junta de Castilla y León

LAS CAUSAS DE LOS INCENDIOS

Desde los años 60 existe una fiable estadística sobre incendios forestales en toda España, por municipios y que incluye sus causas, que en los montes cantábricos están en su mayoría relacionadas con la ganadería.

ALGUNAS PREGUNTAS:

- ¿Por qué algunos montes cantábricos no se queman?
- Y, mejor aún, ¿por qué en algunas comarcas cantábricas se ha dejado de quemar?

DIAGNÓSTICO DEL PROBLEMA

- Aunque no todos los incendios cantábricos son de origen ganadero, la base del problema radica en el sistema de manejo de pastizales, y su solución descansa en la organización de la ganadería
- Cuando desaparecen las motivaciones ganaderas, también lo hacen las demás. Esto es lógico, ya que en los montes cantábricos la ganadería es el principal agente que organiza el territorio

Año 2009



En solo 52 años, y partiendo de un suelo sumamente erosionado, el cambio ha sido drástico, motivado por la ausencia de eventos renovadores de relevancia (Cilieza, Burgos)

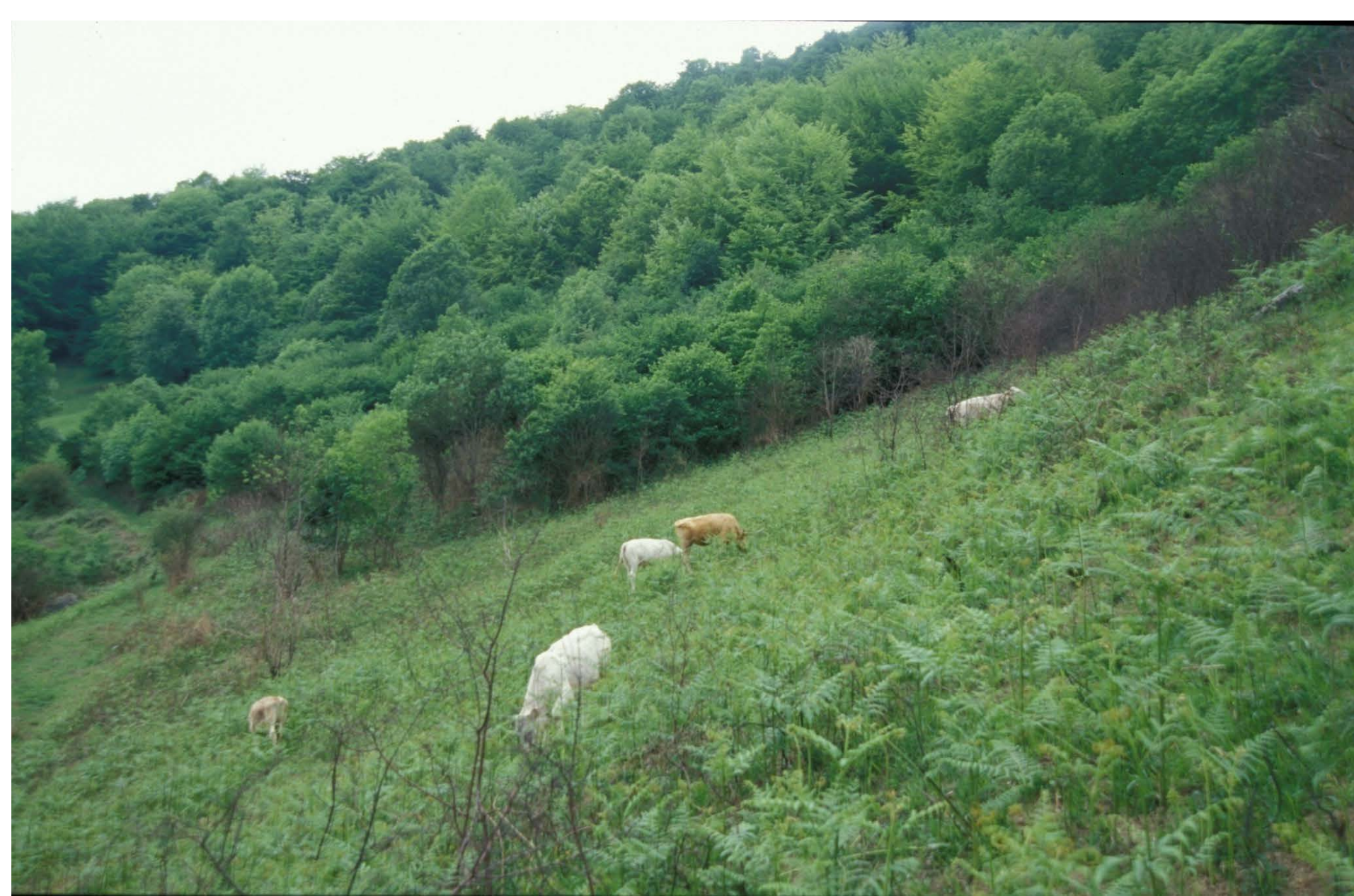


Desgraciadamente, en muchos casos tanto la historia previa como el mantenimiento del uso del fuego provocan la instalación de un matorral pirófito con el que es difícil salir del ciclo del fuego (Arenas de Cabrales, Asturias)

¿Cómo se mantienen los prados y pastizales cantábricos?



Vedación estada excepto por prados de siega y la zona con intención de ser ellos. El 20 de mayo de 2006 (Ley 2/04 Asturias) esta que en este caso los años al los que durante periodo suficientes para tener ya existentes (Salcedo de Romeral, Cantabria)



Una estampa típica cantábrica: vacas pastando en una zona quemada, ganada al bosque (Saja, Cantabria)



Cabras en unos montes reiteradamente quemados severamente erosionados. Conseguir esta profunda degradación en un medio tan favorable para el bosque requiere un uso sistemático y secular del fuego, que lo ha sido siempre con un fin ganadero. Es un hecho sobradamente conocido y admitido en el medio rural. En la actualidad, el coeficiente de admisibilidad de pastos supone un estímulo adicional para las quemas (La Matosa, Asturias)

MEDIDAS PREVENTIVAS

- **1.- Conseguir que no se obtengan beneficios de los incendios forestales**
- **2.- Hacer efectivos los perjuicios: retirada de subvenciones**
- **3.- Organización del pastoreo**
- **4.- Desbroces y otras mejoras ganaderas; puntualmente, quemas prescritas**
- 5.- Extinción eficaz
- 6.- Aumento del apego de la población local por los bosques
- 7.- Delimitación de la propiedad y clarificación de los derechos de uso
- 8.- Ordenación del territorio
- 9.- Infraestructuras frente a incendios; mejora viaria
- 10.- Selvicultura preventiva



Terreno cerrado por los propios ganaderos para evitar denuncias. Cuando se logra este grado de efectividad en los acotamientos, en los montes cantábricos el problema de incendios se puede considerar adecuadamente encauzado (Nava de Ordunte, Burgos). Aunque esta es la situación ideal, una solución muy efectiva y mucho más fácil de implementar es simplemente eliminar las superficies quemadas de las disponibles como pastos a efectos de subvenciones (aquí se efectúa tanto el acotamiento sobre el terreno como el administrativo)

DESBROCES

Por encima de los prados



Ensanche una antigua campá



Zona de collado



Antiguas fincas agrícolas

LOS DESBROCOS Y OTRAS MEJORAS GANADERAS, POR SÍ SOLOS, NO SON SUFICIENTES



Zona desbrozada y posteriormente quemada, en una comarca de intenso aprovechamiento ganadero y con tradición de quemar el monte (zona del Puerto del Escudo, Burgos)

ORGANIZACIÓN DEL PASTOREO



- Se destinan a pastoreo las zonas en las que este es sostenible sin el empleo del fuego (ordenación del territorio)
- Todo ganado que pascie en el monte debe estar controlado y adecuadamente identificado
- Es preferible una licencia por cada ganadero, en lugar de que todos estén amparados por una licencia vecinal, al menos a partir de un cierto número de U.G.M.
- El propietario debe suscribir un contrato con cada ganadero
- Así el ganadero está más ligado al terreno: realización de mejoras, más seguridad jurídica, mayor responsabilidad (no le interesa que se queme en su zona asignada)



Aunque no son imprescindibles, los cerramientos ayudan a una mejor organización ganadera. En la Sección Territorial IV se invierten anualmente unos 40.000 euros del fondo de mejoras solo en material para los cierres, que se acometen por los propios ganaderos en aproximadamente la mitad de los casos (Espinosa de los Monteros, Burgos)



Pastoreo en régimen abierto (sin cerramientos) y colectivo. Aunque en este caso la implicación del ganadero con el territorio es menor, lo importante es evitar el descontrol (ladera sur del Zalama, Burgos)

Transformación de un tojal en un pastizal (Monte La Sobrada, Burgos)

Asignación individual de una parcela del monte público



Solo año y medio después, tras haber añadido gallinaza y pastoreado...



Aquí las cabras se utilizan para mantener una zona desbrozada por medios mecánicos: el ganado puede ser el mejor aliado frente al fuego o lo contrario, en función de la organización (Vegacérneja, León)



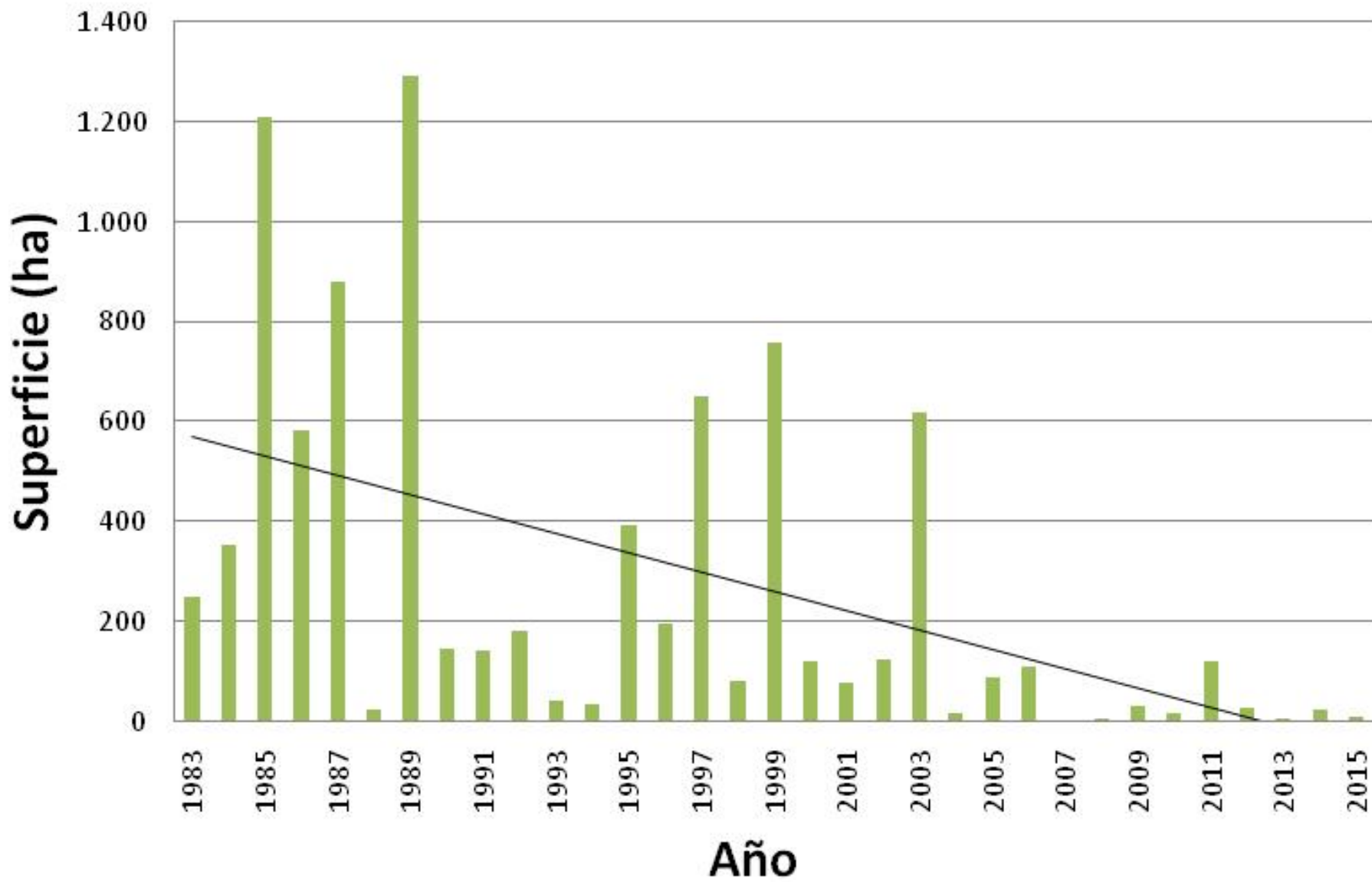
Existen infinidad de posibilidades de aprovechamiento silvopastoral. Desbroce entre pinos plantados en terrazas; con esta actuación se ha bajado drásticamente la combustibilidad (Virtus, Burgos)



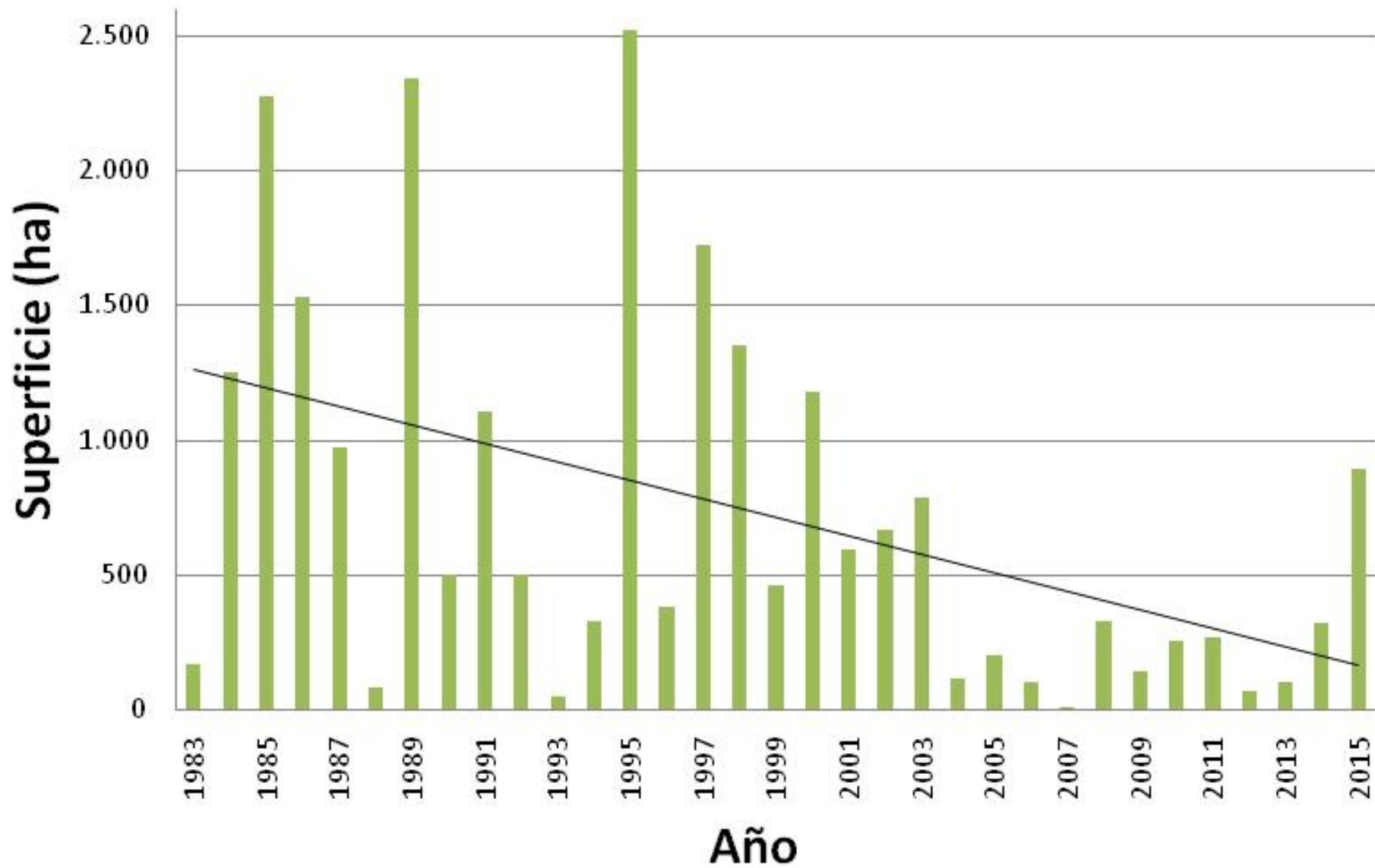
El modelo cántabro pasiego: con excepción de los prados de siega, todo quemado con cortos periodos de recurrencia. En muy pocos lugares se puede emplear el fuego sin generar erosión



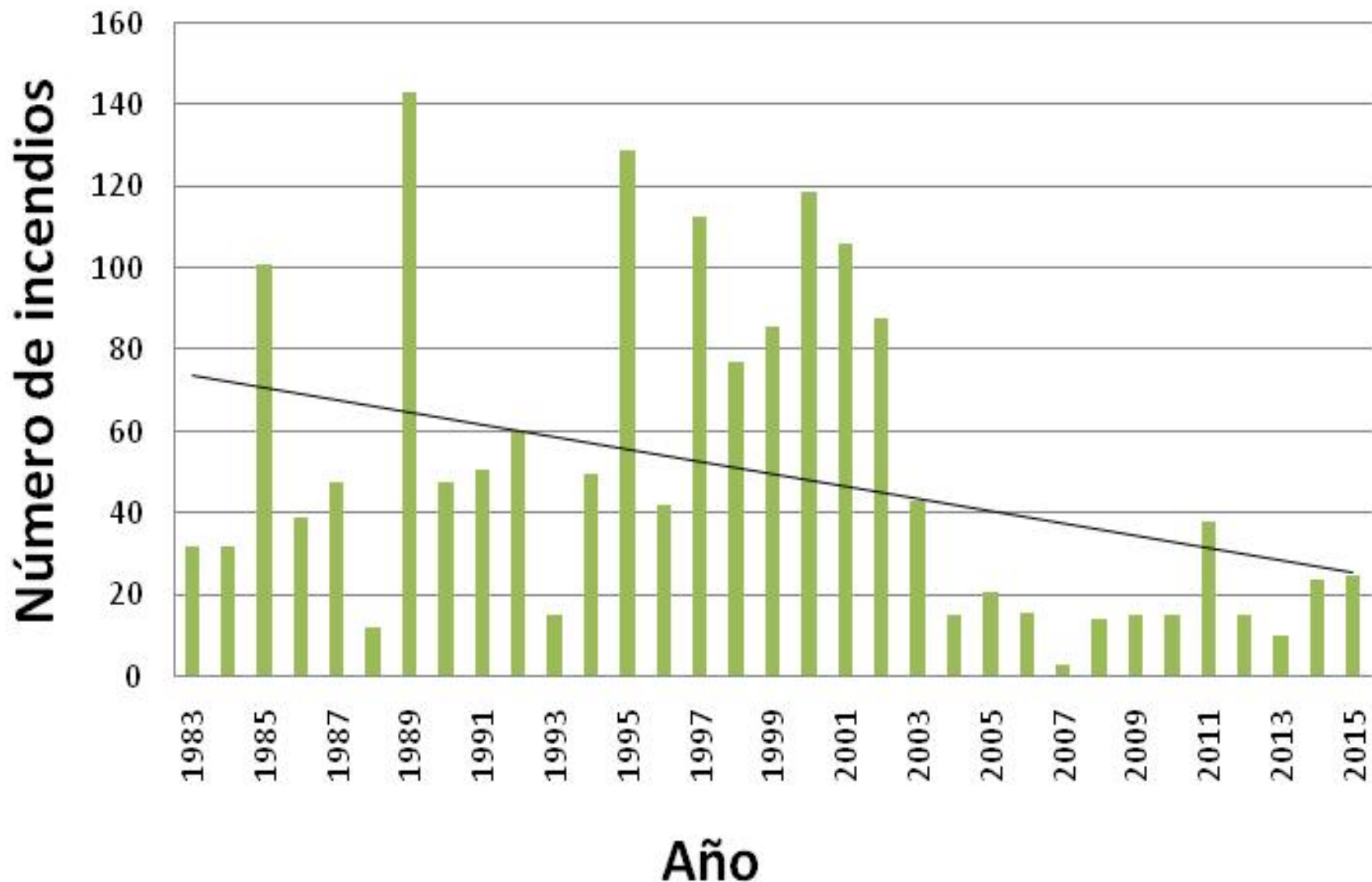
El modelo burgalés norteño: intentar concentrar el ganado en los lugares más favorables, en los que se realizan labores de mejora y se controla administrativamente el pastoreo. La menor pendiente del terreno lo facilita (Virtus, Burgos)



Evolución de la superficie arbolada quemada en la sección de las Merindades burgalesas en los últimos 33 años



Evolución de la superficie desarbolada quemada en la sección de las Merindades burgalesas en los últimos 33 años



Evolución del número de incendios en la sección de las Merindades burgalesas en los últimos 33 años. Esta es quizá la gráfica más importante, ya que en el descenso de las superficies quemadas ha influido mucho la mejora de los medios de extinción.

CONCLUSIONES

- El fuego, en general, no es una buena herramienta en el manejo de pastizales. Además, tras el fin del sistema agrario tradicional, es muy peligrosa.
- La organización del aprovechamiento ganadero es la clave en la prevención de los incendios cantábricos.
- Mejorando esa organización, con acotamiento al ganado tras incendio y con diversos trabajos en los pastizales, en todo el norte de Castilla y León, en condiciones muy diversas, han disminuido de forma drástica los incendios de motivación ganadera en las últimas dos décadas.
- Al eliminarse la principal causa, las otras han quedado muy reducidas: es habitual que donde se use el fuego para renovar pastizales, también se haga con múltiples motivos.
- Si no se acota y se mantienen las condiciones del coeficiente de admisibilidad de pastos se genera un estímulo muy potente para quemar el monte.



El problema de incendios persiste solo donde lo hace la desorganización en la ganadería. Monte público entremezclado con fincas privadas abandonadas en parte y con una ganadería descontrolada: la combinación ideal para los incendios (Monte Río Nela, Burgos)

La clave es convertir al ganadero en un agente activo frente a los incendios



GRACIAS POR SU ATENCIÓN